

RAPPORT ANNUEL D'ACTIVITES

2025



ONG ONESIME

Prendre soin

SOMMAIRE

SOMMAIRE	2
SIGLES ET ABREVIATIONS	3
MOT DE LA DIRECTRICE EXECUTIVE	4
PRÉSENTATION GÉNÉRALE DE L'ONG ONESIME	5
GOVERNANCE ET ORGANISATION	6
NOS REALISATIONS EN 2025	9
CONCLUSION	17
NOS PARTENAIRES	18

SIGLES ET ABREVIATIONS

BAC	Baccalauriat
BEPC	Brevet d'études du Premier Cycle
CEP	Certificat d'Etudes Primaire
ONESIME	Oasis Naturel pour l'Emergence de la Solidarité et des Initiatives pour la Malheureuse Enfance
ONG	Organisation Non Gouvernementale
OSC	Organisation de la Société Civile
VBG	Violence Basée sur le Genre



L'année 2025 a marqué une étape importante pour l'ONG ONESIME, tant sur le plan de l'impact social que du renforcement institutionnel. Dans un contexte marqué par de nombreux défis sociaux et économiques, notre organisation est restée fidèle à sa mission : prendre soin et promouvoir les droits humains, en particulier ceux des femmes, des filles, des enfants, des jeunes et des personnes âgées.

Au cours de l'année, ONESIME a mis en œuvre des actions structurantes dans les domaines de la protection de l'enfance, de l'autonomisation des femmes, de la lutte contre les violences basées sur le genre, de la réussite éducative et de l'engagement citoyen. Les projets réalisés témoignent de notre approche intégrée et de notre ancrage communautaire, combinant appui matériel, sensibilisation, renforcement des capacités et mobilisation citoyenne pour des changements durables.

L'année 2025 a également été marquée par des avancées significatives en matière de gouvernance et de professionnalisation. L'adoption de politiques internes clés, l'élaboration de notre Plan de communication institutionnelle, le renforcement des compétences de l'équipe et la participation à des cadres nationaux de concertation ont permis de consolider la crédibilité et la visibilité de l'ONG ONESIME.

Les témoignages recueillis dans ce rapport rappellent que derrière chaque chiffre se trouvent des vies, des parcours, des espoirs. Ils renforcent notre conviction que même des actions modestes, lorsqu'elles sont bien ciblées et humainement portées, peuvent produire des changements profonds et durables.

Je tiens à remercier chaleureusement les membres des organes de gouvernance, l'équipe opérationnelle, les bénévoles et volontaires, ainsi que l'ensemble de nos partenaires pour leur confiance et leur engagement à nos côtés.

Forte des acquis de 2025, l'ONG ONESIME aborde l'année 2026 avec détermination, ambition et responsabilité, résolue à étendre son impact et à contribuer activement à la construction d'une société plus juste, équitable et solidaire.

Ensemble, continuons à prendre soin.

Mme AYEDON Caroline
Directrice Exécutive, ONG ONESIME

I. PRÉSENTATION GÉNÉRALE DE L'ONG ONESIME

1.1. Identité de l'organisation

ONESIME (Oasis Naturel pour l'Emergence de la Solidarité et des Initiatives pour la Malheureuse Enfance) est une Organisation Non Gouvernementale (ONG) créée en mars 2014. Elle a pour mission de défendre et de promouvoir les droits humains, en particulier ceux des femmes, des filles, des enfants, des jeunes et des personnes âgées, à travers des actions de protection, de sensibilisation, de renforcement des capacités et de plaidoyer.



1.1. Mission

Défendre et promouvoir les droits humains, en particulier ceux des femmes, des filles, des enfants, des jeunes et des personnes âgées. À travers le renforcement des capacités, la promotion de la bonne gouvernance et l'équité sociale, nous œuvrons pour l'inclusion et l'autonomisation des populations marginalisées afin qu'elles participent activement au développement de leurs communautés.



1.2. Vision

ONESIME aspire à une société juste, équitable et inclusive où chaque individu, sans distinction, jouit pleinement de ses droits fondamentaux, participe aux décisions qui le concernent et contribue activement au progrès social et économique de sa communauté.



1.3. Devise

Prendre soin



1.4. Valeurs fondamentales

- **Solidarité** : accompagnement des populations vulnérables, notamment les femmes, les enfants et les personnes âgées ;
- **Équité et justice sociale** : promotion de l'égalité des droits et de l'inclusion sociale ;
- **Engagement et responsabilité** : gestion transparente, éthique et responsable des ressources ;
- **Autonomisation** : renforcement des capacités individuelles et communautaires pour un développement durable.



Les enfants

1.5. Groupes cibles prioritaires



Les jeunes

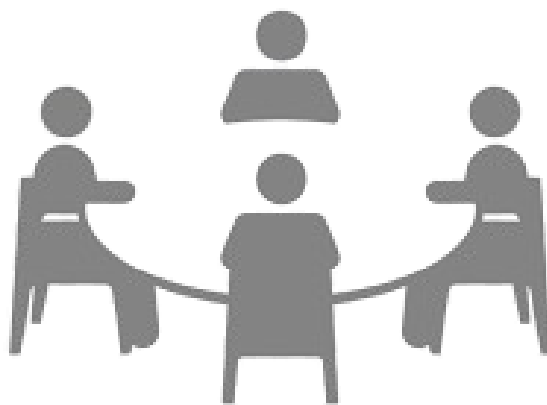


Les femmes



Les personnes âgées

II. GOUVERNANCE ET ORGANISATION



2.1. Structure organisationnelle

- L'ONG ONESIME dispose d'une structure organisationnelle fonctionnelle articulée autour de trois organes complémentaires :
- **Le Conseil d'Administration (CA)** : organe de pilotage stratégique et d'orientation générale ;
- **Le Conseil de Surveillance** : garant du contrôle interne, du respect des procédures et de l'éthique organisationnelle ;
- **La Direction Exécutive** : chargée de la gestion opérationnelle, de la coordination des projets et de la mise en œuvre des décisions du CA.

Cette organisation assure une gouvernance responsable, participative et conforme aux exigences des partenaires techniques et financiers.

2.2. Ressources humaines en 2025

En 2025, ONESIME comptait 32 membres actifs et 06 personnels opérationnels, répartis comme suit :

- 01 salariée permanente ;
- 02 bénévoles ;
- 03 volontaires ;

Des agents contractuels sont recrutés selon les besoins des projets.

Les compétences de l'équipe se sont renforcées notamment en communication digitale, gestion axée sur les résultats, mobilisation communautaire et veille stratégique.

2.3. Instances de gouvernance et réunions statutaires

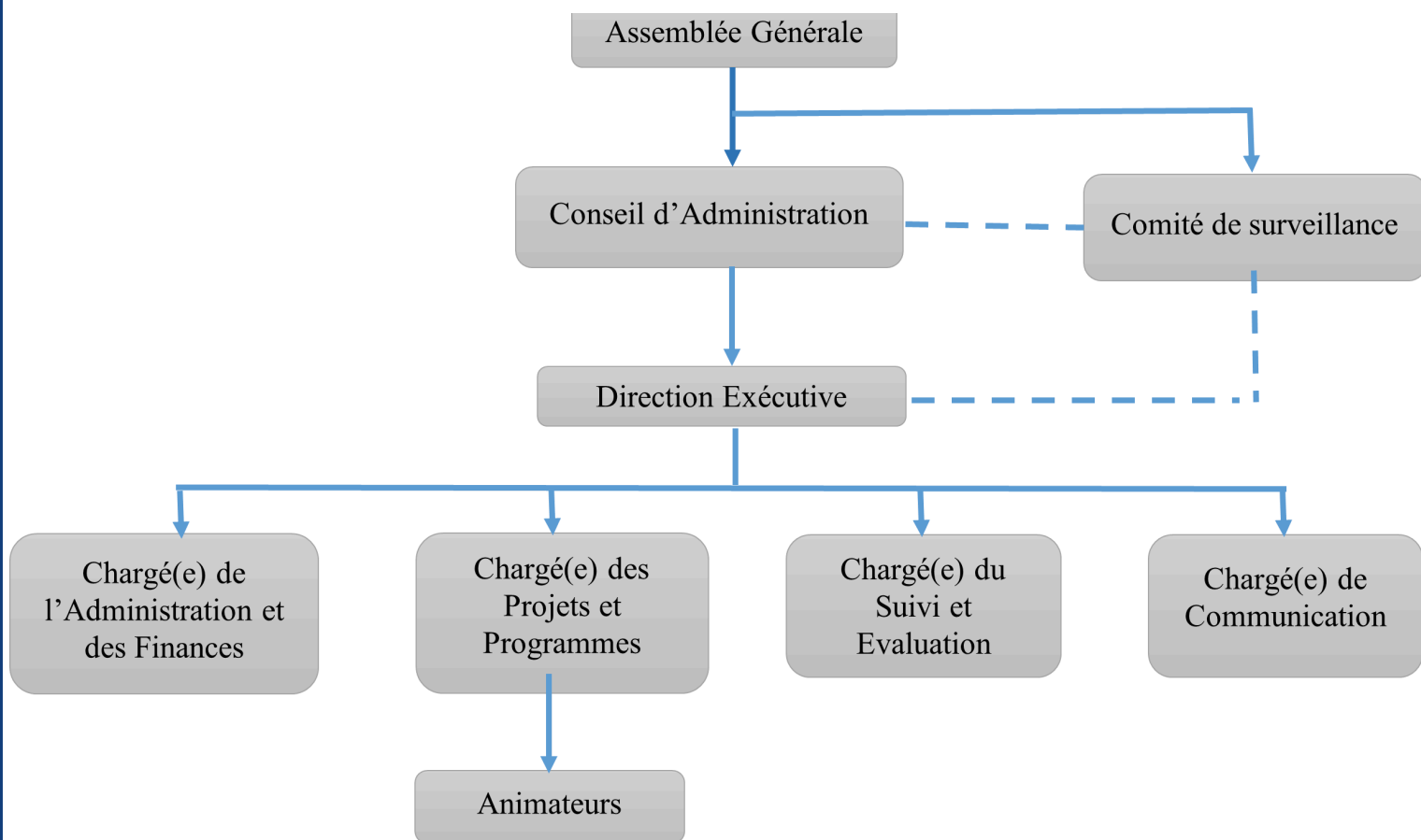
2.3.1. Réunions du Conseil d'Administration

Le Conseil d'Administration s'est réuni à trois reprises en 2025 pour assurer le suivi stratégique :

- 20 janvier 2025 : planification stratégique annuelle ;
- 12 juillet 2025 : revue à mi-parcours ;
- 22 décembre 2025 : évaluation annuelle et validation des priorités 2026.

2.3.2. Assemblée Générale Ordinaire

L'Assemblée Générale Ordinaire s'est tenue le 08 Février 2026 et a permis de valider les rapports d'activités et financiers 2025, le plan de travail annuel de l'ONG et de renforcer la sensibilisation des membres sur les enjeux de gouvernance et de conformité institutionnelle.



Organigramme de l'ONG ONESIME

2.4. Élaboration et adoption des politiques internes

L'année 2025 a été marquée par une avancée majeure en matière de gouvernance avec l'élaboration et l'adoption de plusieurs politiques internes structurantes, notamment : la Politique Genre, la Politique de sauvegarde de l'enfant, la Politique de prévention et de lutte contre la fraude et la corruption, la Politique de lutte contre le harcèlement, la Politique de signature et la Politique de sélection du personnel.

Ces outils renforcent la conformité institutionnelle, la protection des personnes et la crédibilité de l'organisation.



2.5. Renforcement institutionnel, communication et partenariats

2.5.1. Élaboration et validation du Plan de communication institutionnelle

Dans une démarche de professionnalisation et de renforcement de sa visibilité institutionnelle, l'ONG ONESIME a organisé, le 20 mars 2025, un atelier interne consacré à l'élaboration et à la validation de son Plan de communication institutionnelle.

Cet atelier a permis de :

- présenter et valider le Plan de communication élaboré par l'équipe de communication ;
- définir les outils de communication internes et externes de l'organisation ;
- clarifier et harmoniser l'identité visuelle de l'ONG ;
- formaliser les procédures de communication avec les partenaires, les médias et les communautés ;
- procéder au lancement officiel du site web institutionnel de l'ONG ONESIME.

Cette activité a contribué à renforcer les capacités de l'équipe en matière de communication d'impact et à doter l'organisation d'outils structurants pour améliorer sa visibilité, sa cohérence institutionnelle et sa redevabilité envers ses partenaires et bénéficiaires.



2.5.2. Participation aux cadres nationaux et renforcement de l'ancrage institutionnel

Dans le cadre du renforcement de sa gouvernance et de son ancrage institutionnel, l'ONG ONESIME a pris part à plusieurs ateliers et cadres de concertation de portée nationale au cours de l'année 2025.

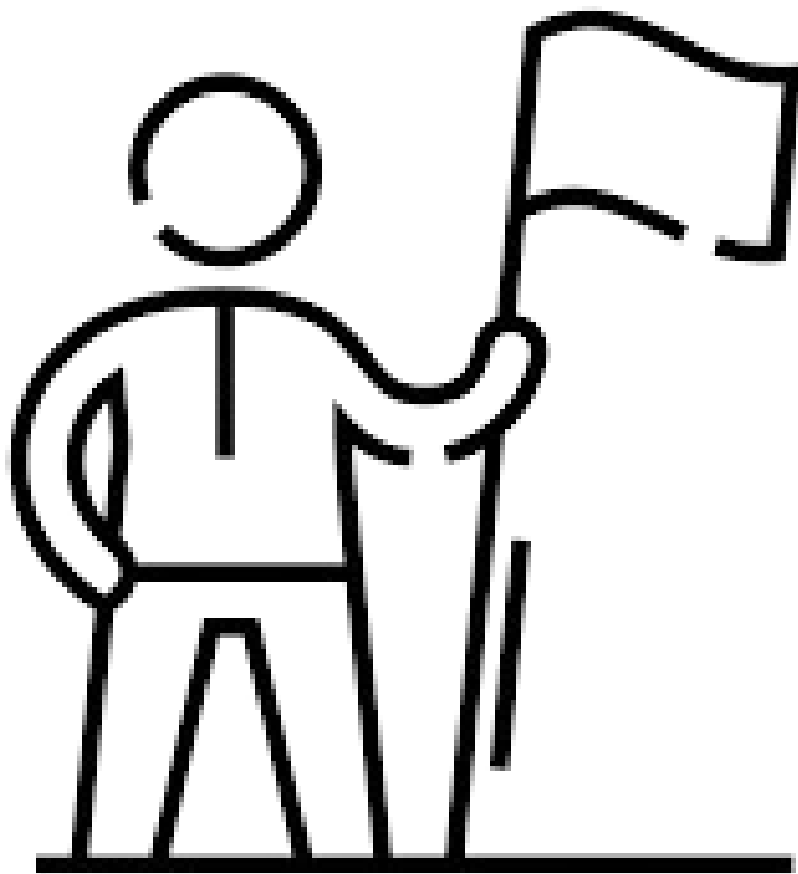
À ce titre, l'ONG a notamment participé à l'atelier organisé en novembre 2025 par la Police Républicaine avec l'appui de ENABEL, à l'intention des journalistes et des associations professionnelles des médias. Cet atelier portait sur des thématiques stratégiques telles que la police communautaire, la prévention de l'extrémisme violent et la lutte contre la désinformation.

La participation de ONESIME à ces espaces de dialogue a permis de renforcer sa crédibilité institutionnelle, d'accroître sa visibilité auprès des acteurs nationaux et de favoriser son intégration dans des réseaux engagés sur les questions de paix, de sécurité et de cohésion sociale.

Ces cadres d'échanges ont également offert à l'organisation des opportunités de partage d'expériences et de bonnes pratiques, notamment en matière de communication responsable, de prévention des violences en ligne et de lutte contre la désinformation. Les acquis issus de ces échanges contribuent au renforcement des capacités internes de l'ONG et à l'alignement de ses interventions avec les priorités nationales en matière de gouvernance et de protection des droits humains.

ONESIME a également conduit des réunions mensuelles de coordination, renforcé son contrôle interne, organisé des formations sur la gestion financière transparente et effectué des visites institutionnelles de terrain afin d'améliorer la coordination locale et les partenariats communaux.

III. RÉALISATIONS ET INTERVENTIONS EN 2025



3.1. Synthèse globale des projets

- **Nombre de projets mis en œuvre** : 04 projets avec plusieurs d'autres actions sociales, humanitaires et transversales
- **Nombre total de bénéficiaires directs** : 2750 personnes (dont environ 59 % de femmes)
- **Montant global investi** : 12 735 000 FCFA

3.2. Présentation des projets réalisés

Les projets et actions mis en œuvre par l'ONG ONESIME en 2025 traduisent une approche intégrée combinant autonomisation des femmes, protection de l'enfance, lutte contre les violences basées sur le genre, réussite éducative et engagement citoyen. Les interventions ont été conçues de manière participative, avec un fort ancrage communautaire et une attention particulière portée à la durabilité des acquis.



Projet 1 : Action de pérennisation – Renforcement du leadership des femmes et sensibilisation communautaire sur les droits fonciers (Commune de Kétou)

Objectif général

Consolider et pérenniser les acquis du Projet de Promotion des Droits Sociaux et Économiques des Femmes mis en œuvre en 2024 dans la commune de Kétou, à travers le renforcement du leadership communautaire des femmes bénéficiaires et la poursuite des actions de sensibilisation sur l'accès des femmes à la terre et aux ressources productives.

Activités réalisées

- Renforcement des capacités des femmes bénéficiaires en leadership, médiation sociale et orientation des femmes confrontées à des difficultés foncières ;
- Organisation de 10 sessions d'échanges communautaires sur les droits fonciers et la gestion des ressources productives ;
- Diffusion des sensibilisations radiophoniques sur la radio communautaire « Alakétou », avec la participation active des femmes leaders

Leçons apprises et perspectives

- Le leadership des femmes bénéficiaires constitue un levier central de durabilité des actions foncières ;
- La radio communautaire est un outil stratégique pour déconstruire durablement les normes sociales discriminatoires ;
- Cette action ouvre la voie à la mise en place d'un programme structuré de femmes leaders foncières, extensible à d'autres communes.

Résultats attendus

- Maintien d'une dynamique communautaire favorable à la reconnaissance des droits fonciers des femmes ;
- Sensibilisation accrue des communautés locales sur l'accès équitable des femmes à la terre et aux ressources productives ;
- Réduction progressive des résistances socioculturelles limitant l'accès des femmes à la terre.

Impacts observés

- Les femmes leaders identifiées ont renforcé leur confiance, leur légitimité sociale et leur capacité d'action en faveur des droits fonciers des femmes ;
- Environ 5 000 personnes (hommes, femmes, leaders communautaires et autorités locales) ont été touchées par les messages radiophoniques ;
- La thématique de l'accès des femmes à la terre est demeurée visible dans l'espace public, consolidant les acquis du projet de 2024.



Projet 2 : Réussir son examen en toute sérénité

Objectif général

Sensibiliser les candidats aux examens de fin d'année (CEP, BEPC et BAC) sur les bonnes pratiques de préparation académique, la gestion du stress et la promotion de l'éthique scolaire.



Activités réalisées

- Organisation de séances de sensibilisation et d'échanges dans 03 établissements scolaires ;
- Sensibilisation directe d'environ 250 élèves sur la gestion du stress, la méthodologie de travail et l'éthique scolaire ;
- Mise en œuvre d'une campagne digitale à l'endroit des élèves et des parents via les réseaux sociaux et le site web de l'ONG ;
- Diffusion de messages éducatifs encourageant l'accompagnement parental.

Impacts observés

- Amélioration de la préparation psychologique et méthodologique des candidats ;
- Prise de conscience accrue des conséquences de la tricherie scolaire ;
- Renforcement du rôle des parents et enseignants durant la période des examens.

Résultats attendus

- Amélioration des connaissances des élèves sur les méthodes efficaces de révision et de gestion du temps ;
- Réduction du stress et de l'anxiété liés aux examens ;
- Sensibilisation accrue à l'importance de l'honnêteté académique et de la lutte contre la tricherie ;
- Engagement renforcé des parents et enseignants dans l'accompagnement des candidats.



Leçons apprises et perspectives

- La préparation psychologique constitue un facteur déterminant de réussite scolaire ;
- L'implication parentale renforce la confiance et la sérénité des candidats ;
- Le projet peut être étendu et enrichi par des modules de coaching scolaire et d'orientation académique.

Projet 3 : Programme d'Appui aux Enfants en Situation Difficile (PAS) – « Un Cartable pour Briller » (Commune d'Allada, EPP Togoudo)

Objectif général

- Améliorer les conditions d'apprentissage et favoriser la réussite scolaire des enfants vulnérables de l'EPP Togoudo à travers un appui matériel ciblé et un renforcement de l'engagement parental et communautaire.



Activités réalisées

- Mobilisation de ressources et collecte de dons en fournitures scolaires ;
- Identification participative des bénéficiaires avec l'équipe pédagogique ;
- Distribution de kits scolaires complets à au moins 50 élèves vulnérables ;
- Dotation de l'école en manuels de lecture et de mathématiques ;
- Organisation d'une cérémonie officielle de remise, couplée à une séance de sensibilisation des parents.

Leçons apprises et perspectives

- La combinaison de l'appui matériel et de la sensibilisation parentale renforce l'impact éducatif ;
- L'ancrage communautaire favorise l'appropriation du programme ;
- Le projet ouvre des perspectives de suivi scolaire annuel et d'extension à d'autres établissements.

Résultats attendus

- Amélioration de l'accès des élèves vulnérables aux fournitures scolaires essentielles ;
- Renforcement de la motivation et de la persévérance scolaire ;
- Amélioration des capacités pédagogiques de l'établissement grâce à la dotation en manuels ;
- Sensibilisation accrue des parents sur leur rôle éducatif.
- Réduction de l'absentéisme scolaire et le Soulagement des ménages vulnérables

Impacts observés

- Amélioration des conditions d'apprentissage et de la fréquentation scolaire ;
- Renforcement du lien école-parents-communauté ;
- Contribution à la prévention du décrochage scolaire.



Projet 4 : « 16 jours pour agir ensemble contre les violences faites aux femmes et aux filles »

Objectif général

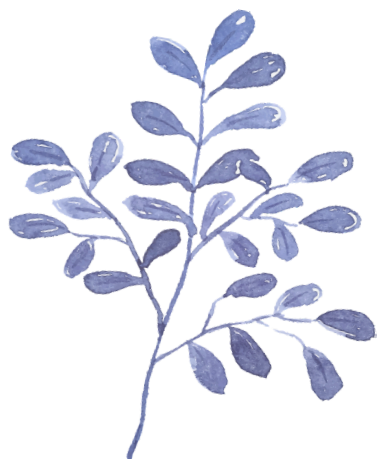
- Sensibiliser et mobiliser les communautés à l'échelle nationale pour prévenir et réduire les violences faites aux femmes et aux filles, en mettant un accent particulier sur le numérique comme outil de prévention et de mobilisation citoyenne.

Activités réalisées

- Diffusion quotidienne de spots radiophoniques sur la radio communautaire Alaketou en français, fon et nagot durant les 16 jours d'activisme ;
- Mise en œuvre de la campagne numérique « 1 jour, 1 message » avec 16 contenus diffusés sur les réseaux sociaux et le site web ;
- Intégration d'un axe spécifique sur le rôle du numérique dans la prévention et le signalement des violences ;
- Mobilisation des communautés locales, des jeunes et des internautes.

Leçons apprises et perspectives

- La combinaison radio-numérique élargit significativement la portée des messages ;
- Les campagnes structurées favorisent l'appropriation durable des messages ;
- L'initiative ouvre des perspectives de pérennisation et d'extension à d'autres radios locales.



Résultats attendus

- Renforcement des connaissances sur les violences basées sur le genre, y compris celles facilitées par le numérique ;
- Sensibilisation accrue sur les mécanismes de prévention, de dénonciation et d'accompagnement des survivantes ;
- Diffusion élargie de messages de tolérance zéro à travers les médias communautaires et les plateformes numériques.

Impacts observés

- Amélioration de la visibilité des messages de prévention au niveau communautaire et en ligne ;
- Renforcement de la prise de conscience collective sur les conséquences des violences ;
- Contribution à un changement progressif des attitudes et comportements ;
- Renforcement du positionnement de l'ONG ONESIME comme acteur engagé contre les VBG.



3.3. Autres actions sociales, humanitaires et transversales

3.3.1. Actions sociales et humanitaires d'assistance de proximité

À la suite de la visibilité croissante des actions éducatives, sociales et citoyennes de l'ONG ONESIME à travers ses pages sur les réseaux sociaux et son site web institutionnel, l'organisation a été régulièrement sollicitée par des personnes et des familles en situation de grande vulnérabilité. Ces sollicitations concernaient principalement des besoins urgents d'ordre sanitaire et social, révélant les limites d'accès aux services de santé et aux mécanismes de protection sociale pour certaines populations.

Consciente de ses responsabilités sociales mais confrontée à des ressources financières et matérielles limitées, ONESIME a adopté une approche prudente et éthique, fondée sur l'assistance humaine, morale et sanitaire de proximité. Sur les cinq (05) sollicitations reçues au cours de l'année 2025, deux (02) situations jugées prioritaires ont pu être prises en charge.

Objectif général

Apporter un soutien moral, social et sanitaire ponctuel à des personnes vulnérables confrontées à des problèmes de santé, en l'absence de mécanismes adéquats d'accès aux soins.

Résultats obtenus

- Deux (02) personnes vulnérables, dont une jeune femme de 24 ans souffrant d'une affection dermatologique, ont bénéficié d'un accompagnement sanitaire et social.
- Les bénéficiaires ont reçu les médicaments nécessaires à leur traitement immédiat.
- Un climat de confiance et de proximité a été instauré entre ONESIME et les bénéficiaires.
- Les personnes accompagnées ont été rassurées et encouragées à poursuivre leur suivi médical.

Impact de l'intervention

- Amélioration de l'accès immédiat aux soins de base pour les bénéficiaires.
- Réduction du sentiment d'isolement, de détresse et d'abandon social.

Renforcement de l'image de ONESIME comme organisation de proximité, attentive aux besoins sociaux urgents des communautés.

Activités réalisées

- Réception, enregistrement et analyse de cinq (05) sollicitations d'aide sanitaire et sociale.
- Identification et priorisation de deux (02) situations selon des critères de vulnérabilité et d'urgence.
- Organisation et réalisation de deux (02) visites à domicile pour apprécier les conditions de vie des bénéficiaires et établir une relation de confiance.
- Écoute active, soutien moral et accompagnement psychosocial des personnes assistées.
- Orientation et conseils personnalisés en matière de soins et de suivi médical.
- Achat et remise de médicaments essentiels pour assurer une prise en charge immédiate.

Leçons apprises et perspectives

- La visibilité numérique de l'ONG génère une augmentation significative des demandes d'assistance sociale et sanitaire.
- Les besoins identifiés dépassent largement les capacités actuelles de réponse ponctuelle de l'organisation.
- Il apparaît nécessaire de structurer, à moyen terme, un volet spécifique d'assistance sociale et sanitaire, en partenariat avec des structures de santé, des services sociaux et des acteurs humanitaires.

3.3.2. Actions transversales de sensibilisation citoyenne et de responsabilité parentale à travers les médias numériques

Objectif général

Contribuer au renforcement de la responsabilité parentale, de l'engagement citoyen et de l'éducation civique à travers des actions de sensibilisation digitale, en amont des vacances scolaires, de la rentrée académique et du processus électoral de 2026.



Résultats et effets observés

- Les publications ont généré des interactions significatives (réactions, partages, commentaires).
- Un intérêt croissant des communautés a été observé autour des questions d'éducation des enfants, de responsabilité parentale et de citoyenneté.

Impact de l'intervention

- Renforcement de la visibilité de ONESIME comme acteur engagé dans l'éducation civique et sociale.
- Sensibilisation accrue des parents sur leur rôle central dans l'encadrement et la protection des enfants.
- Meilleure compréhension des enjeux démocratiques et de la participation citoyenne à l'approche des élections de 2026.

Activités réalisées

- Au cours de l'année 2025, ONESIME a conduit plusieurs actions de sensibilisation digitale via ses pages Facebook et LinkedIn ainsi que son site web officiel. Les campagnes ont porté sur trois thématiques prioritaires :
- la responsabilité parentale pendant les vacances scolaires ;
- la préparation et l'encadrement de la rentrée scolaire ;
- la participation citoyenne et l'éducation civique en lien avec les élections générales prévues en 2026. Ces actions se sont traduites par la diffusion de publications thématiques (visuels et messages éducatifs) sur les réseaux sociaux, complétées par la rédaction et la publication d'articles de fond sur le site web de l'organisation afin d'approfondir les messages clés et d'offrir des contenus éducatifs durables.

Leçons apprises et perspectives

- Les plateformes numériques constituent un levier efficace, accessible et peu coûteux de sensibilisation.
- La complémentarité entre réseaux sociaux et site web permet d'allier sensibilisation rapide et information approfondie.
- ONESIME prévoit de structurer ces actions sous forme de campagnes thématiques annuelles, avec des indicateurs de suivi plus précis et une interaction renforcée avec les communautés en ligne.

IV. TÉMOIGNAGES

Témoignage d'une mère bénéficiaire

« Je suis mère et cheffe de ménage. À l'approche de la rentrée scolaire, j'ai traversé l'une des périodes les plus difficiles de ma vie. J'étais malade, sans ressources suffisantes, et incapable de réunir les fournitures scolaires pour mon enfant. Chaque matin, je le voyais partir à l'école avec une vieille ardoise, le regard triste et découragé. Peu à peu, il perdait l'envie d'apprendre et refusait même d'aller en classe.

Le jour où l'ONG ONESIME est arrivée dans notre communauté, tout a changé. Grâce au kit scolaire reçu, mon enfant a retrouvé le sourire, la confiance et la motivation. Aujourd'hui, il se rend à l'école avec fierté. À travers la sensibilisation, j'ai aussi compris que, malgré la pauvreté, mon rôle de parent est essentiel dans la réussite scolaire de mon enfant.

ONESIME ne nous a pas seulement donné des fournitures scolaires, elle nous a redonné l'espoir et la force de croire en l'avenir de nos enfants. »

Témoignage d'une mère bénéficiaire

« Lorsque j'ai contacté l'ONG ONESIME, je traversais une période très difficile à cause de ma maladie et du manque de moyens pour me soigner. La visite de l'équipe à mon domicile, leur écoute et l'aide reçue pour les médicaments m'ont beaucoup réconforté. Je ne me suis plus senti seul. Cet accompagnement m'a redonné espoir et m'a encouragé à poursuivre mon traitement. »



Témoignage d'un enseignant

« Dans nos écoles rurales, enseigner est souvent un combat quotidien. Beaucoup d'enfants arrivent en classe sans ardoise, sans cahier, sans manuel. Certains sont renvoyés non par manque de volonté, mais parce qu'ils n'ont rien pour apprendre. Cela brise leur confiance et compromet leur avenir.

L'action de l'ONG ONESIME a été une véritable bouffée d'oxygène. Les kits scolaires ont permis à de nombreux enfants de rester en classe et d'apprendre dignement. Mais l'impact le plus fort reste la sensibilisation des parents : aujourd'hui, ils comprennent mieux leur responsabilité et s'engagent davantage pour la scolarité de leurs enfants.

Soutenir un enfant, c'est soutenir toute une communauté. Avec ONESIME, nous avons vu que même un simple cartable peut changer une vie. »

V. ENGAGEMENTS ET PERSPECTIVES POUR 2026



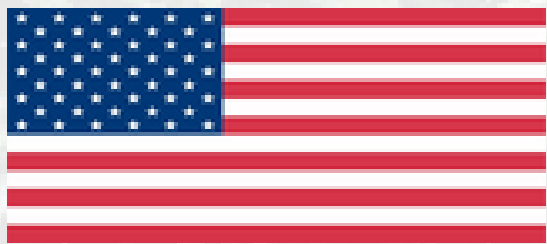
ONESIME s'engage à consolider les acquis de 2025, à renforcer l'opérationnalisation de ses politiques internes, à étendre ses projets à de nouvelles communes et à développer des partenariats stratégiques pour accroître l'impact durable de ses interventions.

VI. CONCLUSION

L'année 2025 a marqué une étape importante dans la structuration institutionnelle et l'impact social de l'ONG ONESIME. À travers ses actions de gouvernance renforcée, ses projets sociaux et éducatifs et les changements observés au sein des communautés, ONESIME confirme son engagement en faveur d'un développement inclusif, équitable et durable.



Nos partenaires financiers



Nos partenaires techniques



Coordonnées et contacts

Siège social : Département de l'Atlantique, Commune de d'Abomey Calavi, Arrondissement de Togba, Qtier : Tanmè, Lot : 0731 e, Maison : OLOUKOI

☎ 00229 0197228168
🐦 @onesime_on68912
✉ onesimeong05@gmail.com

in ONG ONESIME
f ONG Onesime officiel
🌐 <https://ongonesime.org/>